

# Jeu de Paume offre à Beauvais les griffes qui lui manquaient

Hammerson dote enfin la préfecture de l'Oise de l'écrin digne d'accueillir H&M, Sephora, La Grande Récré et bien d'autres enseignes mass-market jusqu'alors absentes. En connectant astucieusement les malls neufs avec les rues commerçantes de cœur de ville.

Certains se demandent – non sans raison – pourquoi l'on crée encore et toujours des centres commerciaux. L'ouverture du Jeu de Paume à Beauvais, le 25 novembre dernier par la foncière Hammerson, apporte de solides arguments contre les préjugés tous faits ! Tel celui d'ajouter des commerces, là où il y en aurait déjà trop. Ici, au contraire, « il existait un véritable déficit d'enseignes pour la clientèle de notre région, justifie Marion Le Tiec, la directrice du centre. Ce qui obligeait les familles à parcourir 45 km à la ronde pour faire leur shopping ». Soit rouler jusqu'à Rouen (1 h 15) ; Amiens (55 mn) ; Cergy Les 3 Fontaines (50 mn) ; voire même Paris, pour trouver les grands classiques de l'offre mass-market. L'évasion commerciale de la préfecture de l'Oise étant estimée à plus de 100 millions d'euros.

## Carrefour Market en hypercentre

Du coup, l'arrivée d'enseignes comme Sephora, H & M ou La Grande Récré, si habituelles ailleurs, sonne comme une petite révolution à Beauvais ! Superdry, le Furet du Nord, G-Star, Pittarosso, Calzedonia sont autant de premières régionales. Kilo Shop, le concept de vente de textile vintage au kilo opère sa première

**24 000 m<sup>2</sup>**  
de surfaces commerciales sur deux niveaux

**84**  
boutiques

**830**  
places de parking (en souterrain)

**4**  
millions de visiteurs annuels attendus

Source : Hammerson

### FUSION URBAINE

Si l'architecture est contemporaine (cabinets Benoy et MP&A), la hauteur des façades n'outrepasse pas celle des immeubles anciens. La brique picarde et les lignes de la toiture font écho au style local.

ouverture en centre commercial. Les Beauvaisiens découvrent aussi la franchise Apple Premium Reseller, la marque de lingerie néerlandaise Hunkemöller ou Swarovski (jusqu'alors seulement atteignable à Amiens). Et depuis novembre, Blooshop (prêt-à-porter), Bellma (mode pour tailles généreuses), Moa (accessoires fémi-

nins), Funso (bazar chic japonais), Corner Store (sportswear masculin) ont également ouvert leurs portes.

De quoi drainer parmi les 250 000 habitants de la zone de chalandise ! « De même, l'ouverture d'un petit hyper en centre-ville, avec Carrefour Market, a changé la vie d'habitants qui, auparavant,



© PAUL@PAULGRUNDY.COM

devaient aller dans les hypermarchés de périphérie, souligne Marion Le Tiec. Le boucher et le poissonnier livrant à domicile sont spécialement appréciés. »

### « Bien dans sa ville »

L'autre argument souvent opposé à l'installation de centres intraurbains est leur effet délétère sur les commerces de cœur de ville. « L'offre du Jeu de Paume n'est en aucun cas redondante avec celle du centre-ville beauvaisien, mais complémentaire, fait valoir Marion Le Tiec. Elle crée même une nouvelle boucle marchande entre le centre nouveau et les rues commerçantes existantes. » Deux portes du Jeu de Paume débouchent en effet sur les rues Jeanne-d'Arc et du 27-Juin, menant droit au grand axe commercial de l'hypercentre tracé par les rues Gambetta et Carnot.

« Très attendu des Beauvaisiens, le centre a enregistré plus de 650 000 visites depuis son ouverture. Il compte déjà 20 000 abonnés Facebook. »

Marion Le Tiec, directrice du Jeu de Paume



© LAETITIA QUARTE

Seconde création de centre, ex nihilo, pour Hammerson en dix-huit mois – après l'ouverture des Terrasses du Port à Marseille en mai 2014 –, le Jeu de Paume joue le même registre d'empathie locale. On pourrait même le qualifier de centre « bien dans sa ville ». Par ses justes proportions, notamment. Si son style est résolument contemporain, la hauteur de ses façades ne dépasse pas celle des bâtis existants. Et

certains de ces matériaux, telle la brique, font référence à l'architecture locale. Point d'étalement urbain non plus, ses 830 places de parking disparaissant en niveaux souterrains.

Même le hasard a servi les vues intégratrices du projet ! Des vestiges gallo-romains et médiévaux ont été révélés lors de fouilles archéologiques sur le chantier. Ils sont non seulement conservés, mais aussi valorisés, initiative inédite en centre commercial. C'est depuis le bastion de la porte de Bresles, dont les arches ont été mises à jour, que la célèbre Jeanne Hachette défendit Beauvais au XV<sup>e</sup> siècle. En plus de symboliser le logo du centre, ces arches deviendront le décor d'un café d'environ 600 m<sup>2</sup> sur deux étages. Que complète un parcours culturel sur l'histoire de Beauvais. ■

### LUMIÈRE ET SOBRIÉTÉ

Le mall sur deux étages adopte un décor épuré. 1 400 m<sup>2</sup> de verrières lui donnent une grande luminosité.

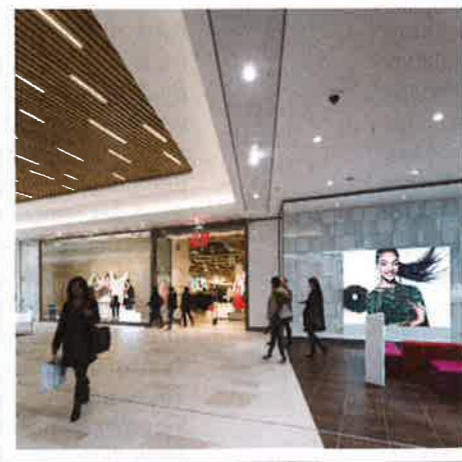
DANIEL BICARD



© LAETITIA QUARTE

**CONNEXION**  
Le Jeu de Paume débouche sur artères commerçantes. Une boucle s'établit ainsi entre le site neuf et les magasins du centre-ville.

**EXCLUSIVITÉS**  
H & M manquait à l'éventail de commerces beauvaisien. De même Sephora et la Grande Récré comptent parmi les exclusivités locales.



© PAUL@PAULGRUNDY.COM



© PAUL GRUNDY/HAMMERSON

EXEMPLES DE PRIX AU KILO	
JEANS LEVIS	2,50€ 18€
CHEMISE / SHIRT	2,00€ 6€
T. SHIRT	1,00€ 5€
ROBE / DRESS	2,00€ 7€
JUPE / SKIRT	1,00€ 6€
BLOUSON CUIR	1,80€
LEATHER JACKET	2,00€

**KILO SHOP, AU KILO !**  
Développée par la société des Chiffonniers d'Eureka Fripe, cette chaîne vend des vêtements, chaussures et accessoires d'occasion au kilo..